



Co-funded by the Intelligent Energy Europe  
Programme of the European Union

## **BUMP – Boosting Urban Mobility Plans**

### **BUMP Podpůrný balíček**

### **Koncept výukového kurzu o Plánech udržitelné městské mobility (SUMP)**

BUMP - Boosting Urban Mobility Plans IEE /12/672/SI2.644735

Výhradní odpovědnost za obsah tohoto dokumentu nesou jeho autoři. Nemusí nutně odrážet stanovisko Evropské Unie. EACI ani Evropská komise nejsou zodpovědné za jakékoli užití informací, které jsou v něm obsažené.



## **BUMP**

### **Podpůrný balíček**

## **Koncept výukového kurzu pro plány udržitelné městské dopravy (SUMP)**

- 1 Úvod do výukového průvodce
- 2 Hlavní principy výuky a struktura modulů
- 3 Hlavní výukové cíle, moduly a prvky
- 4 Použití nástrojů u SUMP
- 5 Způsoby participačního a integrovaného výcviku

- Přílohy: A Národní adaptace výukových cílů a implementace výuky  
B Soubor ukazatelů  
C Seznam výukových materiálů

**Kontakt na národního koordinátora výcviku:**

**IRPUD**

Technische Universität Dortmund Fakultät Raumplanung  
August-Schmidt-Straße 10  
44227 Dortmund

Andreas Beilein

Tel. (0231) 755 -2433 | E-Mail [andreas.beilein@tu-dortmund.de](mailto:andreas.beilein@tu-dortmund.de)

Fax (0231) 755 -4788



# Část 1

## Úvod do výukové příručky

### Porozumění podpůrnému balíčku BUMP a jeho metodologie

Podpůrný balíček BUMP je vnímán jako základ strukturovaných výukových aktivit s místním plánovacím personálem (účastníci výuky). Druhá část poukazuje na hlavní výukové principy a podmínky, na které by měli národní školitelé brát ohled. V části 3 je souhrn všeobecných výukových cílů každého výukového modulu tohoto kurzu. Toto je kombinováno s detailním výukovým rozvrhem, jako hlavní částí této výukové příručky, vysvětlením aktivní účasti a integrovaných metod pro výukové skupiny a přehlednými instrukcemi určenými pro školitele a účastníky výuky, stejně tak, jako doplňující výukové materiály a doporučené nástroje k podpoře a evaluaci SUMP procesu. Část 4 shrnuje nástroje aplikované na SUMP, zatímco část 5 obsahuje další odkazy na metody skupinové práce, které jsou také užitečné pro následující společné, mezinárodní výukové kurzy. Příloha A obsahuje národní adaptace všeobecných výukových cílů, které byly vypracovány partnerem ze zúčastněných zemí. V oddělených dokumentech se nachází příloha B, souhrn ukazatelů souvisejících s cíli, vyhodnocením a monitorováním místního SUMP procesu podle nástrojů SUMP. Příloha C obsahuje seznam odkazů na materiály, na kterých je založena tato příručka. Tyto lze rovněž najít na stránkách: <http://www.bump-mobility.eu/>

### Přístup výukové příručky BUMP

Hlavním záměrem této příručky je po poskytnout všeobecnou výukovou strukturu upozorněním na výukové cíle, zformování výukových modulů vztahujícím se k hlavním problémům SUMP procesu a odvození výukových balíčků (prvků) s instrukcemi pro zúčastněné školitele a organizační rámec pro výukové kurzy. Obsah vztahující se k udržitelné městské mobilitě je proto zvýrazněn, avšak nikoliv dopodrobna rozepsán. Hlavní zaměření místo toho leží ve spojitosti příslušných materiálů a didaktických metod výuky a skupinové práce. V zásadě je úkolem národních školitelů, aby provedli školení i s přípravou jejich obsahu, použitím výukových metod a sdílením svých zkušeností a konzultacemi.

### Identifikované a vybrané materiály

V tomto průvodci je detailní obsah výukových kurzů zobrazen jako krátké úryvky z vybraných výukových materiálů s odkazy na kompletní zdroje. Tato příručka proto nenahrazuje existující materiály, jako například příručky pro vývoj a implementaci plánu udržitelné městské mobility (dále jen SUMP příručky), které jsou uváděny jako hlavní odkaz na výukový kurz zde: [http://www.mobilityplans.eu/docs/SUMP\\_guidelines\\_web0.pdf](http://www.mobilityplans.eu/docs/SUMP_guidelines_web0.pdf)

### Výchozí bod výukového kurzu

Výcvik SUMP by neměl začínat naprosto od začátku. Účastníci kurzu by měli mít alespoň základní znalosti městské dopravy a problémů mobility a samozřejmě hluboké zkušenosti s jejich místními podmínkami a okolnostmi. Hlavním zaměřením kurzu není poskytnutí základů, ale výuka orientovaná na praktické řešení problémů, vztahujícím se k zúčastněným městům. Tento výukový kurz lze proto vnímat jako první krok následující výukové fáze, ve které bude zodpovědným personálem rozpracován a řízen vývoj místního SUMP.

# Část 2

## Hlavní principy výuky

### Charakter výukového kurzu a přístupu národních školitelů

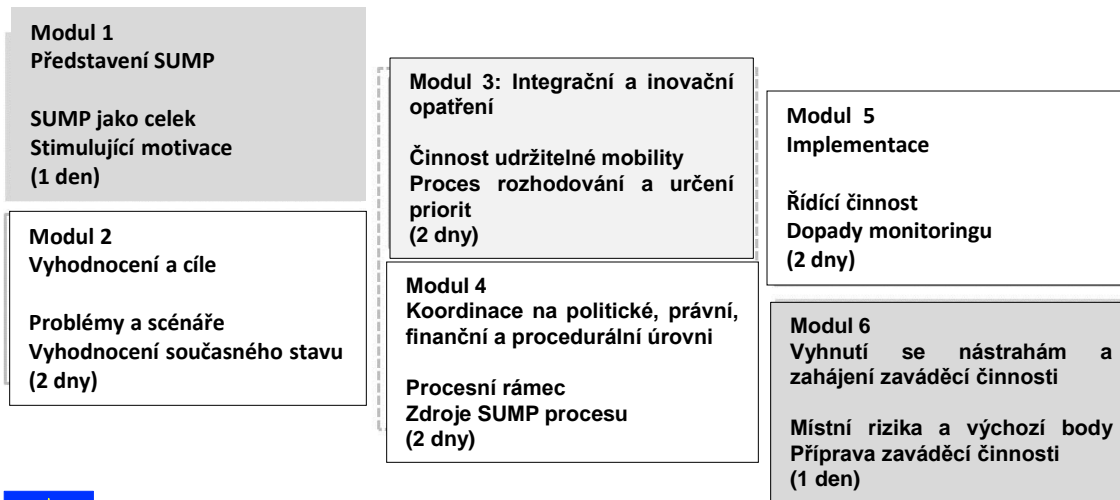
Touto výukovou příručkou pro místní plány udržitelné městské dopravy (SUMP) jsou národní školitelé žádáni, aby dbali na atmosféru přemýšlení a uvažování, výuky a výcviku, komunikace, vedení a sdílení zkušeností. Proto je nezbytné dostat studenty do tempa prováděním cvičení, řešením úloh a domácích úkolů (výuka v praxi). Školitel by měl studenty podporovat, nikoliv poučovat. Proto musí být ve středu pozornosti samotná činnost studentů. Role školitelů by se dala označit jako přípravná, organizační, zprostředkovatelská a podpůrná – konzultant a diskusní partner. Musí monitorovat postup výuky a analyzovat sebraný feedback.

### Organizace výukových skupin a účastníků

Souhrnná příprava výukového kurzu by měla zahrnovat stanovení všech dní, kdy bude probíhat výuka s dostatečným předstihem. Aby se posílily vztahy ve skupině, tak lze, pokud je to pro účastníky možné, měnit místa konání výuky (10 dní = 10 měst). Předpokládá se, že se skupina pro výuku skládá z 20 účastníků a každý den trvá 6 hodin skutečné výuky (bez přestávek). Ačkoliv jeden účastník z každého města (technický zástupce) by měl být neustále přítomen, druhý účastník se může omluvit kvůli vážným důvodům. Odpovídající politický zástupce by měl být přítomen alespoň u prvního a posledního modulu.

### Logická struktura výukového kurzu

Výukový kurz je rozdělen na 6 modulů procesu SUMP (úvodní modul, závěrečný modul, dva integrované moduly na formování opatření v rámci institucionálního kontextu, viz. obrázek). Logická struktura výukového kurzu byla vyvinuta se zaměřením na následující klíčové problémy: orientace na cyklus SUMP uvedený v příručce SUMP; důraz na přímou podporu vývoje SUMP se zaměřením na nejvyšší praktické využití; přimět účastníky k činnosti prostřednictvím úloh, zahrnujících jejich lokalitu.



### 6 modulů

Dvoudenní moduly jsou navrženy jako modul základní a pokročilé úrovně

### 10 výukových dnů během 6 měsíců

Dvoudenní moduly mohou být rozděleny a nemusí následovat dva dny výuky po sobě, což dává možnost k zahrnutí domácího úkolu, jako cvičení od prvního do druhého dne výuky modulu.

V následujícím popise je každý modul charakterizován hlavní myšlenkou, všeobecnými cíli výuky a hlavními materiály a tématy. Rozvrh výuky modulů je následován cvičeními, instrukcemi a příbuznými výukovými materiály.

### Modul 1: Představení plánu udržitelné městské mobility (SUMP)

#### SUMP jako celek; navození motivace

výukový den 1

#### Hlavní myšlenka modulu

První modul představuje SUMP holistickým způsobem a spojuje hlavní myšlenky SUMP s individuálními postoji a zkušenostmi účastníků. K dosažení tohoto cíle buduje výcvik podrobný obraz SUMP modelu, procesu a výsledku prostřednictvím vyprávění o úspěšných aplikacích SUMP. Toto má za úkol navodit motivaci účastníků a podpořit je, aby přemýšleli udržitelně (vypořádání se s omezeními a překážkami při implementaci se objeví v následujících modulech). Přijetím tohoto přístupu získají účastníci výuky přehled v tom, jak se vývoj SUMP odlišuje od plánování městské dopravy. Dále uvidí typická témata a obory, kterými se SUMP zabývá a připravuje. Na konec je důležité zdůraznit, že vývoj SUMP není pouze plánování, ale činnost a spolupráce.

#### Všeobecné cíle výuky

Účastníci výuky:

- disponují ucelenými a strukturovanými znalostmi cílů, charakteristik, procesních prvků, oblastí činnosti, opatření a rovněž výsledkem SUMP a alespoň na základní úrovni jsou schopni ho rozlišit od plánování dopravy;
- jsou schopni vztáhnout myšlenku SUMP na své individuální vlastnosti a zkušenosti, nasbírané skrze místní práci na městské mobilitě a rozvoji udržitelnosti;
- jsou schopni přenést koncepty vizí a strategických cílů udržitelné městské mobility do jejich lokálního prostředí;
- mají základní pochopení hlavních potenciálů a omezení udržitelné městské mobility;
- jsou schopni odhadnout, jak SUMP proces začíná, kde jsou vhodné vstupní body pro koncepční práci a implementaci na místní úrovni.

#### Hlavní obsah a témata

- Co jsou hlavní problémy městské mobility? Jaké jsou vize udržitelnosti? Jaké jsou koncepční vlastnosti vizí a strategických cílů udržitelné městské mobility? Jaké jsou hlavní příležitosti a omezení udržitelné mobility a kde se nacházejí?
- Co je plánování udržitelné mobility a jak se liší od plánování cestování? Co je SUMP všeobecně a jaké jsou důvody pro jeho rozvoj? Jak vypadá úspěšná aplikace SUMP? Jakým způsobem poskytuje SUMP více za méně?

- Jaké jsou typické cíle a prvky SUMP s ohledem na SUMP procesy a produkt, včetně perspektivy na snížení spotřeby energie a skleníkových plynů a podpory ekonomického růstu? Jak vypadají plánovací dokumenty SUMP? Jaká je jejich spojitost s místními plánovacími dokumenty?
- Které místní osoby musí být zahrnuty v zahájení SUMP procesu?
- Jaké jsou typické oblasti činnosti, přijatá opatření a aktivní účastníci v SUMP procesu?

**Profil školitele:** rozsáhlé zkušenosti s mobilitou, zkušenosti s místními projekty, pokročilé dovednosti vedení skupinové práce

**Účastníci:** technický zástupce, politický zástupce by se měl dostavit, aby získal přehled přístupu SUMP a vizí mobility

**Příprava:** účastníci poskytnou mapy/plány svých měst; školitel připraví prezentaci výukového kurzu, prezentaci příkladů SUMP a příbuzných materiálů; plakáty

## Prvek (a): Představení školitele a účastníků; představení výukového programu

1,5 h

Začátek přemýšlení o udržitelnosti

### (1) Stručné představení školitele

Organizace  
Individuální pozadí  
Hlavní zkušenosti  
Vykonané projekty

### (3) Představení výukového kurzu

Výukové moduly s hlavními tématy  
Prvky výuky a příprava  
Domácí úkoly  
Stanovený čas a místa výuky  
Tým školitelů  
Feedback

### (2) Představení účastníků a měst

Účastníci mají připravené mapy/plány (letecké mapy, městské mapy, dopravní plány) a vlastní prezentaci zaměřenou na klíčové otázky:

- > Jaké jsou hlavní trasy mobility v našem městě?
- > Jak rozumíme udržitelné mobilitě?
- > Jak můžeme urychlit, nebo ovlivnit vývoj udržitelné mobility v našem městě?

Stručná prezentace každého účastníka (oba účastníci ze stejného města společně) a hlavní otázky (5 min.), založeno pouze na mapách



Zdroje: <http://nairobstudio.blogspot.de/2011/04/local-ground-work-meets-gisgoogle-earth.html>  
<http://www.ecotippingpoints.org/our-stories/indepth/germany-freiburg-sustainability-transportation-energy-green-economy.html>; <http://connections.greenvillesc.gov/Transportation.aspx>

## Prvek (b): Pohled na plánování udržitelnosti městské mobility prostřednictvím praktických příkladů

Představení SUMP procesu; dojmy z existujících SUMP přístupů

2,5 h

### (1) Pohled na celý SUMP koloběh

Školitel představí a vysvětlí definici a vnímání SUMP, koloběhu SUMP a jeho prvků:

- > SUMP jako strategický přístup
- > Zaměření na zlepšení kvality života
- > Přehled existujících plánovacích postupů
- > Začlenění podoby, účasti, evaluace

### Výukové materiály

SUMP příručky

Plán udržitelnosti městské dopravy – definice (str. 6); prvky a činnosti SUMP (str. 13)

## SUSTAINABLE URBAN MOBILITY PLAN – A DEFINITION

A Sustainable Urban Mobility Plan is a Strategic plan designed to satisfy the mobility needs of people and businesses in cities and their surroundings for a better quality of life. It builds on existing planning practices and takes due consideration of integration, participation, and evaluation principles.

### WHAT IS THE PURPOSE OF A SUSTAINABLE URBAN MOBILITY PLAN?

A Sustainable Urban Mobility Plan aims to create a sustainable urban transport system by addressing – at least – the following objectives:

- Ensure the accessibility offered by the transport system is available to all;
- Improve safety and security;
- Reduce air and noise pollution, greenhouse gas emissions and energy consumption;
- Improve the efficiency and cost-effectiveness of the transportation of persons and goods;
- Contribute to enhancing the attractiveness and quality of the urban environment and urban design.

### WHAT IS THE SCOPE OF AN SUMP?

The policies and measures defined in a Sustainable Urban Mobility Plan cover all modes and forms of transport in the entire urban agglomeration, including public and private, passenger and freight, motorised and non-motorised, moving and parking.

### HOW DOES IT WORK?

A Sustainable Urban Mobility Plan is a way of tackling transport-related problems in urban areas more efficiently. Building on existing practices and regulatory frameworks in the Member States, its basic characteristics are:

- A participatory approach: involving citizens and stakeholders from the outset and throughout the process in decision making, implementation and evaluation, building local capacity for handling complex planning issues, and ensuring gender equity;
- A pledge for sustainability: balancing economic development, social equity and environmental quality;
- An integrated approach: of practices and policies between policy sectors (e.g. transport, land-use, environment, economic development, social inclusion, gender equity, health, safety), between authority levels (e.g. district, municipality, agglomeration, region, nation, EU), and between neighbouring authorities (inter-municipal, inter-regional, trans-national, etc.);
- A focus on achieving measurable targets derived from short term objectives, aligned with a vision for transport and embedded in an overall sustainable development strategy;
- A review of transport costs and benefits, taking into account wider societal costs and benefits, also across policy sectors;
- A method comprising the following tasks:
  1. status analysis and baseline scenario;
  2. definition of a vision, objectives and targets;
  3. selection of policies and measures;
  4. assignment of responsibilities and resources;
  5. arrangements for monitoring and evaluation.

## SUMP ELEMENTS & ACTIVITIES



### (2) Vstup: Pět příkladů SUMP přístupu

Školitel představí výběr z existující praxe činnosti SUMP ve středně velkých městech:

#### Podpora nového způsobu myšlení v Örebro (Švédsko)

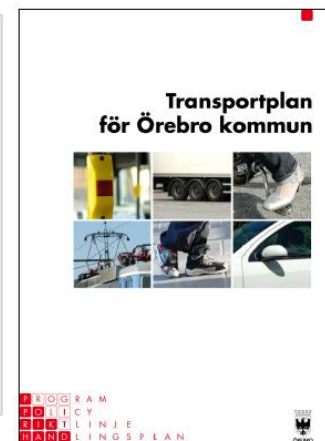
> Identifikace mezer ve znalostech; holistický přístup; administrativní spolupráce

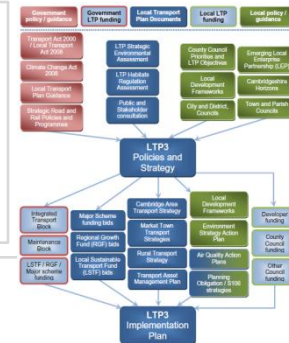
#### Vlastní vyhodnocení k identifikaci silných a slabých stránek v Kopřivnici (Chorvatsko)

- > Analýza stavu; vlastní vyhodnocení města
- > Proces konzultace s důležitými subjekty; veřejná anketa
- > Široká diverzita místního projektu

#### Společný pohled na udržitelnou mobilitu v Cambridgeshire (Anglie)

> Hlavní překážky; vize; zásady a strategie; financování





## Komunikace občanů a významných subjektů ohledně dopravy a plánů mobility v Odense (Dánsko)

- > Zapojení občanů, občanských sdružení, společností, organizací
- > Učebnicové plánování dopravy

## Kontrola postupu směrem k dosažení cíle ve Vitoria-Gasteiz (Španělsko)

- > Vyhodnocení postupu; anketa na mobilitu ve městě; rozhovory s občanskými sdruženími

## Výukové materiály

### Örebro

- SUMP příklady [http://www.mobilityplans.eu/index.php?id=25&study\\_id=3058](http://www.mobilityplans.eu/index.php?id=25&study_id=3058);  
[http://eltis.org/PDF/generate\\_pdf.php?study\\_id=3058&lan=en](http://eltis.org/PDF/generate_pdf.php?study_id=3058&lan=en); (SUMP příručka str. 26)  
 Udržitelná doprava pro Örebro (shrnutí) [http://www.eltis.org/docs/studies/SUTP\\_rebro\\_English\\_summary.pdf](http://www.eltis.org/docs/studies/SUTP_rebro_English_summary.pdf)

### Kopřivnice

- SUMP příklady [http://www.mobilityplans.eu/index.php?id=25&study\\_id=3118](http://www.mobilityplans.eu/index.php?id=25&study_id=3118);  
[http://eltis.org/PDF/generate\\_pdf.php?study\\_id=3118&lan=en](http://eltis.org/PDF/generate_pdf.php?study_id=3118&lan=en); (SUMP příručka str.22)  
 ELTIS studie situace <http://www.eltis.org/index.php?ID1=6&id=62> (7 studií situace v Kopřivnici)

### Cambridgeshire

- SUMP příklady [http://www.mobilityplans.eu/index.php?id=25&study\\_id=3071](http://www.mobilityplans.eu/index.php?id=25&study_id=3071);  
[http://eltis.org/PDF/generate\\_pdf.php?study\\_id=3071&lan=en](http://eltis.org/PDF/generate_pdf.php?study_id=3071&lan=en)  
 Cambridgeshire plán místí dopravy 2011-2026 <http://www.cambridgeshire.gov.uk/NR/exeres/E2C5C502-4C13-4355-B7AF-35C55C2D074A.htm>; <http://www.cambridgeshire.gov.uk/NR/rdonlyres/81A57E02-48D8-4C24-862F-B42A900F70D8/0/LTP3PoliciesandStrategy.pdf> (Obzvláště výkonné shrnutí a úvod. str.1-9)

### Odense

- SUMP příklady [http://www.mobilityplans.eu/index.php?id=25&study\\_id=3064](http://www.mobilityplans.eu/index.php?id=25&study_id=3064);  
[http://eltis.org/PDF/generate\\_pdf.php?study\\_id=3064&lan=en](http://eltis.org/PDF/generate_pdf.php?study_id=3064&lan=en); (SUMP příručka str.45)  
 Doprava a mobilita v Odense <http://www.odense.dk/sogning/google?404=trafik-%20og%20mobilitetsplanen>

### Vitoria-Gasteiz

- SUMP příklady [http://www.mobilityplans.eu/index.php?id=25&study\\_id=3086](http://www.mobilityplans.eu/index.php?id=25&study_id=3086);  
[http://eltis.org/PDF/generate\\_pdf.php?study\\_id=3086&lan=en](http://eltis.org/PDF/generate_pdf.php?study_id=3086&lan=en)  
 Internetové stránky Vitoria-Gasteis [http://www.vitoria-gasteiz.org/we001/was/we001Action.do?idioma=es&aplicacion=wb021&tabla=contenido&uid=u23a26398\\_12e7f54c9cb\\_7edb](http://www.vitoria-gasteiz.org/we001/was/we001Action.do?idioma=es&aplicacion=wb021&tabla=contenido&uid=u23a26398_12e7f54c9cb_7edb)



### (3) Analýza SUMP příkladů

Rozdělení na 5 skupin (4 účastníci), každá skupina si vezme jeden příklad a za pomoci materiálů vypracuje následující klíčové otázky:

- > Co je počínajícím bodem SUMP procesu?
- > Jaké strategické a operační prvky a metody byly aplikovány s přihlédnutím na cíle, analýzu, projekty, komunikaci?
- > Jaký je vztah k zavedeným procesům plánování?
- > Identifikovat hlavní principy přístupu SUMP, které by mohly být přeneseny do vašich měst.

Krátká prezentace nálezů, které každá skupina zdokumentovala na plakátech.

#### Prvek (c): Utopistický workshop (stručná verze) na téma místních SUMP

2,0 h

Diskutujte o potenciálu a omezeních SUMP ve městech účastníků.

#### Vysvětlení a provádění workshopu k utopistickému přístupu

Je potřeba 5 utopistických měst zúčastněných zastupitelů; rozdělení na 5 skupin (4 účastníci s jedním členem utopistického města – doporučuje se politický zástupce). Každá skupina musí pracovat na 3 fázích workshopu vztahujícím se k vybraným městům:

- (1) Zjištění existujících nedostatků, problémů a omezení na poli udržitelné městské mobility, vztahující se k danému městu. Diskutujte a přezkoumejte mobilní kulturu a zvyky; uvažte všechny způsoby dopravy (uvědomění si občanů a společností, aktivních lobbyistů a nátlakových skupin).
- (2) Vypracování detailního návrhu budoucí vize a udržitelné městské mobility ve městě  
Nic není nemožné. Jak by vypadal budoucí stav udržitelné městské mobility? Popište obraz mobilních zvyklostí utopistického města v co nejvíce detailech.
- (3) Návrat do reality: vhodné možnosti a přístup k realizaci vypracované vize v menším měřítku a s ohledem na omezení. Na závěr musí skupina diskutovat nad strategiemi a činnostmi, které by mohly být vhodné a vytvořit viditelný přínos na cestě k utopii. V diskuzi je proto nutné uvážit, jak naložit se získaným potenciálem a omezeními a jak prozkoumat existující možnosti. Co by mohlo být vhodným projektem do začátku a kdo vhodní partneři?

Každá skupina by měla vypracovat 3 plakáty. Političtí zástupci každého utopistického města by měli stručně odprezentovat skupinovou práci s ohledem na diskuzi. Tyto plakáty by se měly ukazovat na každém dalším setkání (jako kolektivní paměť skupiny).

#### Domácí úkol: Práce se SUMP příručkou – prozkoumejte koloběh SUMP

Vytvořte seznam každého prvku z koloběhu SUMP (32 prvků). Ke každému z nich se vyjádřete: (a) existuje nějaký přístup v našem městě? (b) Kde vidíme relevanci každého prvku v rámci udržitelné městské mobility v našem městě?

## Modul 2: Vyhodnocování a cíle Problémy a možné scénáře; vyhodnocení současné situace

výukový den 2/3

### Hlavní myšlenka modulu

Po uceleném přístupu prvního modulu by účastníci výuky měli přijmout myšlenky SUMP a první nezbytné kroky SUMP procesu s ohledem na jejich prostředí. Podle principu výuky v praxi by proto měli pracovat v kontextu definice problémů a určování cílů v jejich místní oblasti.

### Všeobecné cíle výuky

Účastníci kurzu:

- jsou schopni použít postupy definované výukovým kurzem k vyhodnocení současné místní situace ohledně mobility a prostředí, rozpoznat a definovat místní nedostatky a problémy vzhledem k udržitelné městské mobilitě;
- jsou schopni vyhodnocení místních plánů, konceptů a projektů s ohledem na jejich přínos udržitelné městské mobilitě;
- jsou schopni vyvinout funkční cestu směrem k udržitelné městské mobilitě pomocí zjištění funkčních cílů, ucelených plánů a nastavením priorit.

### Hlavní obsah a témata

- Jaké jsou vhodné způsoby vyhodnocení a analýzy současné situace s požadovanými a dostupnými daty? Jak se kvalitativní metody (např. SWOT analýza) liší od kvantitativních přístupů (např. srovnávací způsoby, analýza ceny a užitku)? Který způsob je nejvíce vhodný pro každý analytický problém?
- Které způsoby již místní zastupitelé používají? Jak mohou být vyhodnocovací způsoby zapojeny do organizační praxe oddělení místních zastupitelů?
- Jaké jsou požadavky a způsoby vytyčení funkčních cílů udržitelné městské mobility, včetně ukazatelů k rozpoznání, zdali byly cíle naplněny? Jaké jsou nejlepší způsoby vyhodnocení procesu s ohledem na výkonnostní ukazatele?
- Představení částí nástroje BUMP poskytujících ukazatele ke srovnání a vyhodnocení současné mobilní a ekologické situace a existujících plánů.

**Profil školitele:** zkušenosti s podporou měst ve formování strategií, cílů, vyhodnocováním a monitorováním transportu a mobility; hodnotící dovednosti na bázi dat a analýzy dopadu

**Účastníci:** technický zástupce; technický nebo ekologický zástupce pracující s daty a analýzou dopadu

**Příprava:** účastníci vypracují přehled dostupných místních dat a použitých vyhodnocovacích nástrojů a modelů; poskytnou plakáty utopistického workshopu; notebooky s přístupem k internetu pro předvedení nástrojů

## Prvek (a): Feedback k domácímu úkolu – Prozkoumejte koloběh SUMP

1,0 h

Opakování kroků SUMP procesu

### Existující kroky a relevance koloběhu SUMP

Dostaňte se do tempa s feedbackem účastníků:

- > Existují probíhající práce místních zastupitelů, shodující se s prvky koloběhu?
- > Kde jsou největší mezery? Je nějaká podobnost mezi jednotlivými městy?
- > V jakých prvcích vidí účastníci největší přínos pro svoji místní činnost?

Školitel posbírání seznamy pro analýzu feedbacku.

## Prvek (b): Použití dat a vyhodnocení přístupů

1,0 h

Existující nástroje a modely pro SUMP proces vzhledem k vyhodnocení a monitoringu

### Místní stav vývoje

Účastníci vypracovali přehled

- > Dostupné a použité místní dopravy, mobility a ekologických dat (rozdělení dle dopravních prostředků, počet cestujících, vozů)
- > Použití těchto zdrojů dat pro rozdělení, vyhodnocení, monitoring
- > Aplikované nástroje a modely (např. SWOT analýza, analýza ceny a přínosu, dopadu na životní prostředí; použití specifických softwarových nástrojů)

Krátká prezentace každého účastníka (obou účastníků z jednoho města společně), bez diapositivu

## Prvek (c): Vyhodnocovací nástroje SUMP

2,5 h

Představte praxi hodnocení a monitoringu; soubor ukazatelů

### (1) Vstup: Praktické příklady SUMP přístupu

Školitel představí existující přístupy hodnotících a monitorovacích nástrojů:

#### Analýza stavu regionálního dopravního plánu Helsinek (Finsko)

- > Stav dopravního systému; chování cestujících

#### Základní hodnotící postupy projektu BUSTRIP v Turku (Finsko)

- > Profil města, řidičů, dopadů, SUTP srovnání (plány, zásady a činnosti)

## Výcvikové materiály

### Helsinki

SUMP příklady [http://www.mobilityplans.eu/index.php?id=25&study\\_id=3067](http://www.mobilityplans.eu/index.php?id=25&study_id=3067);  
[http://eltis.org/PDF/generate\\_pdf.php?study\\_id=3067&lan=en](http://eltis.org/PDF/generate_pdf.php?study_id=3067&lan=en); (SUMP příručka str. 54)

### Turku

SUMP příklad [http://www.mobilityplans.eu/index.php?id=25&study\\_id=3068](http://www.mobilityplans.eu/index.php?id=25&study_id=3068);  
[http://eltis.org/PDF/generate\\_pdf.php?study\\_id=3068&lan=en](http://eltis.org/PDF/generate_pdf.php?study_id=3068&lan=en); (SUMP příručka str. 55)

Udržitelnost pohybu

Průvodce plány udržitelné městské dopravy [http://www.movingsustainably.net/index.php/movsus:planning\\_process#ch\\_1\\_26](http://www.movingsustainably.net/index.php/movsus:planning_process#ch_1_26)

## (2) Výstup: Vyhodnocení správy a účinků mobility s ohledem na sníženou spotřebu a snížení produkce oxidu uhličitého

Školitel představí nástroje MaxSumo a MaxEva:

### MaxSumo: plánování, hodnocení a monitoring projektů mobility

> Zaměření: hodnocení opatření správy mobility; hodnocení následků (přijetí; změna chování) prostřednictvím průzkumů

Výcvikové materiály: <http://epomm.eu/index.php?id=2602>; [http://epomm.eu/docs/1057/MaxSumo\\_english.pdf](http://epomm.eu/docs/1057/MaxSumo_english.pdf) (MaxSumo příručka)

### MaxEva: EPOMM vyhodnocovací nástroj

> Vyhodnocovací nástroj příbuzný s MaxSumo; převážně projekt databáze, nutná registrace

Výcvikové materiály: <http://epomm.eu/maxeva/index.php?id=1>; [http://epomm.eu/maxeva/help/text/maxeva\\_manual\\_2013.doc](http://epomm.eu/maxeva/help/text/maxeva_manual_2013.doc)  
(MaxEva manuál)

## (3) Vstup: Soubor ukazatelů

Školitel představí soubor ukazatelů (Příloha B):

Ukazatele udržitelné dopravy: Výběr a použití

Výukové materiály: DESTILLATE <http://www.distillate.ac.uk/outputs/Deliverable%20C1%20Indicators%20specification%20v9.pdf>  
(SUMP příručka str. 53)

## (4) Skupinový brainstorming

Rozdělení na tři skupiny, brainstorming na následující hlavní otázky:

- > Kde vnímáme potřebu pro hodnocení?
- > Jsou dané ukazatele vhodné a přizpůsobivé?
- > Je užitečné vyvinout konkrétní systémy pro vyhodnocení cíle dle místního SUMP procesu?

**Prvek (d): Scénáře k podpoře zaměření cílů**  
Vycházejí z analýzy cílů SUMP

1,5 h

**(1) Vstup: Praktické případy vyvíjených scénářů**

Školitel představí existující přístupy ke scénářům:

**Vyvíjené scénáře jako část LTP2 (2006-2011) v Západním Yorkshire (Anglie)**

> Porozumění možným následkům; potenciální hlavní scénáře

**Vývoj scénáře v Parmě (Itálie)**

> integrovaná městská doprava a územní plánovací proces

CORE STRATEGY SCENARIO	EFFECT				
	MODE SHARE	TRIP GROWTH	VEHICLE KM	EMISSIONS	SPEED
<b>Scenario 1</b> Do-minimum	Little or no change in mode share for bus	The numbers of trips into key centres continues to grow	Small growth in vehicle km across West Yorkshire	NOx - reduces by approximately 29% in all centres PM <sub>10</sub> - reduces by approximately 34% in all centres CO <sub>2</sub> - small reduction in all centres	Small speed reductions within main urban centres
<b>Scenario 2</b> High public transport investment with high level demand management measure	Growth in mode share for bus in each of the key centres. Highest growth into Leeds Reduction in mode share for car in each of the key centres. Highest reductions into Halifax and Wakefield	The numbers of trips into key centres continues to grow. Highest growth into Halifax and Wakefield	Small growth in vehicle km across West Yorkshire	NOx - reduces by approximately 32% in all centres * PM <sub>10</sub> - reduces by approximately 38% in all centres * CO <sub>2</sub> - reduction in all centres * * in all cases reductions in Leeds are significantly higher	Speed increases within main urban centres particularly Leeds
<b>Scenario 3</b> High public transport investment with high level of parking charge increases	Growth in mode share for bus in each of the key urban centres. Highest growth into Halifax and Wakefield Reduction in mode share for car in each of the key urban centres. Highest reductions into Halifax and Wakefield	As option 2 above	Reduction in vehicle km across West Yorkshire	NOx - reduces by approximately 32% in all centres PM <sub>10</sub> - reduces by approximately 38% in all centres CO <sub>2</sub> - reduction in all centres	Speed reductions within main urban centres

**Výukové materiály**

**Západní Yorkshire**

SUMP příklady [http://www.mobilityplans.eu/index.php?id=25&study\\_id=3069](http://www.mobilityplans.eu/index.php?id=25&study_id=3069);  
[http://eltis.org/PDF/generate\\_pdf.php?study\\_id=3069&lan=en](http://eltis.org/PDF/generate_pdf.php?study_id=3069&lan=en); (SUMP příručka str. 59)

Místní plán dopravy Západního Yorkshire [http://www.wyltp.com/NR/rdonlyres/74F15004-1CD4-470A-9DBB-FBCE4D1EC873/0/060403WYLTPPART2\\_pg5460.pdf](http://www.wyltp.com/NR/rdonlyres/74F15004-1CD4-470A-9DBB-FBCE4D1EC873/0/060403WYLTPPART2_pg5460.pdf) (Část 2 - Strategie)

**Parma**

SUMP příklady [http://www.mobilityplans.eu/index.php?id=25&study\\_id=3110](http://www.mobilityplans.eu/index.php?id=25&study_id=3110);  
[http://eltis.org/PDF/generate\\_pdf.php?study\\_id=3110&lan=en](http://eltis.org/PDF/generate_pdf.php?study_id=3110&lan=en); (SUMP příručka str. 60)

**(2) Skupinové cvičení: Náčrt scénářů**

Rozdělení do 5 skupin podle prvku (c) z prvního dne – utopistický workshop:

- > vypracujte kostru pro scénáře
- > definujte priority a hlavní příslušný vstup
- > vymyslete stručné scénáře spojením vstupu a pravděpodobných následků

Průvodce pro skupiny: PILOT <http://www.pilot-transport.org/>; PILOT manuál [http://www.pilot-transport.org/fileadmin/WP2/Pilot\\_EN\\_WEB.pdf](http://www.pilot-transport.org/fileadmin/WP2/Pilot_EN_WEB.pdf) (Vývoj scénáře str. 28); stručná prezentace každé skupiny

**Domácí úkol: Vyhodnocení projektu**

Vyberte zaběhnutý, nebo poskytnutý projekt, nebo opatření, v oboru městské mobility, nebo městského vývoje ve vašem městě. Zkuste definovat koncept ke zhodnocení dopadu na udržitelnou městskou mobilitu (zkontrolujte, zdali představené způsoby jsou vhodné, nebo adaptibilní)

## Den pokročilé úrovně

**Profil školitele:** zkušenosti s podporou měst ve tvorbě strategií, cílů, vyhodnocování a monitorování transportu a mobility; hodnotící dovednosti na bázi dat a analýzy dopadu

**Účastníci:** technický zástupce; technický nebo ekologický zástupce pracující s daty a analýzou dopadu

**Příprava:** příprava 5 představitelných případů vyhodnocení od zúčastněných měst s úkolem a dostupnými daty; notebook s připojením k internetu pro metody výzkumu a předvedení nástrojů

### Prvek (a): Feedback k domácímu úkolu – Vyhodnocení projektu

1,0 h

Porovnání místních hodnotících přístupů a postupů

#### Diskuze o přístupu k vyhodnocení

Dva účastníci z odlišných měst vytvoří dvojici, vzájemně představí svoje koncepty vyhodnocení, nakonec se dozví použité postupy

Školitel posbírá použité koncepty vyhodnocení pro analýzu feedbacku.

### Prvek (b): Workshop na simulaci vyhodnocení

3,0 h

Podrobnější nácvik případu

#### Vývoj ve studiu vyhodnocení případu

Rozdělení do 5 skupin, v každé skupině je jeden účastník, který vypracoval zadání představitelného vyhodnocení:

- > Vyhodnocení současného stavu vybrané oblasti, nebo části města (např. koridor mezi centrem a předměstskou oblastí, nebo jiné oblasti vzhledem k vaší lokalitě): Vyhodnoťte mobilitu a ekologickou situaci za účelem identifikace problémů (např. analýza dopadu na životní prostředí). Pokuste se vypracovat postup monitoringu. Oddělte funkční cíle od definovaných problémů, které mohou reprezentovat širší oblast. Vymyslete konkrétní postup za použití vstupu z představených nástrojů.
- > Vyhodnocení implementace a opatření plánu dopravy: Použijte dostupná a porovnatelná data ke sledování vývoje. Pokuste se vyhodnotit účinek implementovaných opatření. Odvozte nedostatky a funkční cíle pro revizi plánu s ohledem na SUMP témata. Příprava nálezů a obecná diskuze o vyskytnutých problémech (dostupnost dat, ukazatele monitoringu, souvislé zaměření).

### Prvek (c): Vývoj společné vize, soubor měřitelných cílů

1,0 h

Úvaha nad vhodnými přístupy

#### Skupinová diskuze

Rozdělení do tří skupin, závěrem stručné shrnutí skupinové diskuze:

Uvažte vstup z prvního dne (5 případů SUMP přístupu), diskuzi z utopistického workshopu a odvozené cíle ze simulačního workshopu. Porovnejte nalezené problémy a požadavky na materiály z:

Výukové materiály: SUMP příručka (str. 62-73); PILOT manuál, seznamy a milníky [http://www.pilot-transport.org/fileadmin/WP2/Pilot\\_EN\\_WEB.pdf](http://www.pilot-transport.org/fileadmin/WP2/Pilot_EN_WEB.pdf) (str. 29-32)

### Prvek (d): Pokročilé nástroje energetických a emisních dopadů

1,0 h

Představte podrobnější nástroje

#### Použití softwarových nástrojů

Školitel předvede skupině vybrané, volně dostupné softwarové nástroje a prodiskutuje vhodnost použití:

#### UNECE UNDA Projekt emisí CO2 emissions a ForFITS

ForFITS byl vyvinut jako softwarový nástroj umožňující vyhodnocení dopravní aktivity, spotřeby energie a produkce emisí CO2 v rozsahu možného politického kontextu. Je vhodný pro analýzu dopravních systémů v regionálním, národním a/nebo místním rozsahu s hlavním zaměřením na národní systémy.

Výukové materiály: [http://www.unece.org/trans/theme\\_forfits.html](http://www.unece.org/trans/theme_forfits.html);

ForFITS uživatelský manuál [http://www.unece.org/trans/forfits\\_user\\_manual.html](http://www.unece.org/trans/forfits_user_manual.html);

datové požadavky [http://www.unece.org/fileadmin/DAM/trans/doc/themes/A\\_-\\_Coverage\\_methodology\\_and\\_data\\_requirements.pdf](http://www.unece.org/fileadmin/DAM/trans/doc/themes/A_-_Coverage_methodology_and_data_requirements.pdf)

#### GREET Skleníkové plyny, Regulované emise a použití energie v modelu dopravy

Sponzorována energetickým úřadem efektivního využití energie a obnovitelné energie USA (EERE), společnost Argonne vyvinula kompletní model zvaný GREET (Skleníkové plyny, Regulované emise a použití energie v dopravě). Ten umožňuje výzkumníkům a analytikům vyhodnotit různé kombinace vozidel a paliv na základě cyklu paliva/vozidla.

Výukové materiály: <http://greet.es.anl.gov/>; Uživatelská příručka <http://greet.es.anl.gov/files/greet-beta-user-guide>

## Modul 3: Integrovaná a inovační opatření

### Činnost udržitelné mobility; proces rozhodování a stanovení priorit

výukový den 4/5

#### Hlavní myšlenka modulu

Třetí modul je zaměřen na zjištění konkrétních opatření a postupů činnosti v oblastech udržitelné městské mobility za pomoci širokého využití nejlepších praktických příkladů. K provedení tohoto účastníci spojují rozpoznání nedostatků a nastavení cílů s vývojem efektivních balíčků opatření za použití integrovaného pohledu na městskou mobilitu a městský vývoj. Nade vše ostatní, hlavní zaměření spočívá v podrobné diskuzi nad vhodnou činností a jejími požadavky, obzvláště pro menší a středně velká města. Základní rámec těchto činností na základě politicky, právně a účastnický orientovaných aspektů bude zapojen v následujícím prohlubovacím modulu.

#### Všeobecné výukové cíle

Účastníci výuky:

- do hloubky rozumějí rozsahu a specifickým přístupům opatření, činností a projektů vyvíjenými za pomoci SUMP;
- jsou schopni načrtnout a podrobně popsat efektivní balíčky opatření, dotýkající se problémů a příležitostí kolem udržitelné městské mobility;
- jsou schopni využít potenciálu přístupů, které podporují integraci a inovaci v městské mobilitě a městském vývoji;
- jsou schopni tlumočit požadavky a následky vyvinutých opatření a činnosti.

#### Hlavní obsah a témata

- Jaký je kontext přístupu a spojitosti mezi městským rozvojem, dopravním systémem a systémy mobility? Do jaké míry jsou modely individuální motorizované dopravy, veřejné dopravy a nemotorizované dopravy relevantní v oblastech účinnosti, konkurence a jak se navzájem doplňují? Co vlastně znamenají koncepty udržitelné intermodálnosti a projekty městské mobility v praxi?
- Jak je vlastně vyvíjen integrovaný přístup ke městské mobilitě a vývoji? (včetně pokroku z vyhodnocení a hodnotících metod použitých v modulu 2)
- Jak se vztahují politické a finanční překážky, opatření a nejlepší praktiky v oblasti ekologických vozidel a paliv (získání vysoké energetické účinnosti a snížení spotřeby energie a emisí skleníkových plynů) k plánům SUMP?
- Jak se vztahují politické a finanční překážky, opatření a nejlepší praktiky v oblasti dopravy a správy městské nákladní dopravy k plánům SUMP?
- Jak se vztahují politické a finanční překážky, opatření a nejlepší praktiky v oblasti omezení parkování, přístupu a ekologických zón k plánům SUMP?





- Jak se vztahují finanční a politické překážky, opatření a nejlepší praktiky v oblasti zlepšování infrastruktury a služeb veřejné dopravy, včetně její propagace, k plánům SUMP?
- Jak se vztahují překážky v městské politice, opatření a nejlepší praktiky v oblasti mobilních agentur (jako centrum služeb mobility a informací), reklamy na mobilitu a integrované ceny k plánům SUMP?
- Jak se vztahují finanční a politické překážky, opatření a nejlepší praktiky v oblasti sdílení aut a vozového parku k plánům SUMP?
- Jak se vztahují finanční a politické překážky, opatření a nejlepší praktiky oboru podpory a rozvoje cyklistiky a chůze (jako nemotorizované modely) k plánům SUMP?
- Jaká kritéria přístupu jsou nezbytná ke zkombinování opatření v balíčcích, které jsou vhodné pro strategické a funkční cíle zásad udržitelné městské mobility (viz. moduly 1 a 2)?
- Jaký je všeobecný potenciál správy mobility a co lze identifikovat, jako nízkonákladová opatření?
- Představení schopností nástrojů poskytujících podpůrná kritéria pro identifikaci na konkrétní problémy orientovaných činností a opatření.

**Profil školitele:** zkušenost s podporou měst při tvorbě konceptů a opatření transportu a mobility

**Účastníci:** technický zástupce; technický zástupce, nebo městský architekt zabývající se procesem správy a implementace

**Příprava:** plakáty, prázdné karty, notebook s přístupem k internetu

### Prvek (a): Souhrn opatření

3,0 h

Představte rozsah integračních opatření

#### Analýza a prezentace příkladů integračních opatření

Dvojice účastníků z odlišných měst, každá dvojice vybere čtyři příklady opatření, vztahujících se k integraci územního plánu se správou dopravy a mobility při novém vývoji. Dvojice analyzují příklady a nejdůležitější poznamenají na karty. Karty jsou pověšeny na tabuli/zeď jako koláž. Účastníci stručně odprezentují opatření (3 min.)

> Jaký je hlavní cíl a přístup?

> Jaké jsou následky

> Co lze hodnotit jako úsilí (politické, finanční, smířlivé)?

Výcvikové materiály: MaxLupo příručka pro integraci správy mobility za pomoci územního plánování

<http://www.epomm.eu/index.php?id=2748>; průvodce [http://www.epomm.eu/docs/mmttools/MaxLupo\\_Guidelines.doc](http://www.epomm.eu/docs/mmttools/MaxLupo_Guidelines.doc) (Přílohy I a II; 39 vzorových opatření)

## Prvek (b): Praktické příklady vyvíjení balíčků opatření

Rekapitulace existujících přístupů

1,5 h

### Vstup: Tvorba integrovaných opatření

Školitel představí existující koncepty:

#### Balíčkování opatření v CIVITAS v Krakově (Polsko)

> Ucelené a koordinované opatření a činnosti

#### Horizontální a vertikální integrace opatření v Budapešti (Maďarsko)

> Všeobecné zlepšení městského životního prostředí

#### Použití jednoduchého modelu v Dundee (Skotsko)

> Činnosti a cíle; požadované řídicí opatření; model politiky dopravy

### Výukové materiály

#### Krakow

ELTIS studie případu [http://www.eltis.org/index.php?id=13&lang1=en&study\\_id=3078](http://www.eltis.org/index.php?id=13&lang1=en&study_id=3078);  
[http://eltis.org/PDF/generate\\_pdf.php?study\\_id=3078&lan=en](http://eltis.org/PDF/generate_pdf.php?study_id=3078&lan=en); (SUMP příručka str. 82)

CIVITAS závěrečné hlášení projektu [http://www.rupprecht-consult.eu/uploads/tx\\_rupprecht/CARAVEL\\_Final\\_Project\\_Report\\_EN.pdf](http://www.rupprecht-consult.eu/uploads/tx_rupprecht/CARAVEL_Final_Project_Report_EN.pdf) (str. 40-55)

#### Budapešť

SUMP příklady [http://www.mobilityplans.eu/index.php?id=25&study\\_id=3256](http://www.mobilityplans.eu/index.php?id=25&study_id=3256);  
[http://eltis.org/PDF/generate\\_pdf.php?study\\_id=3256&lan=en](http://eltis.org/PDF/generate_pdf.php?study_id=3256&lan=en); (SUMP příručka str. 83)

ELTIS studie případu Projekt městské obnovy [http://www.eltis.org/index.php?id=13&study\\_id=2961](http://www.eltis.org/index.php?id=13&study_id=2961);  
[http://eltis.org/PDF/generate\\_pdf.php?study\\_id=2961&lan=en](http://eltis.org/PDF/generate_pdf.php?study_id=2961&lan=en); [http://www.eltis.org/docs/studies/The\\_Heart\\_of\\_Budapest.doc](http://www.eltis.org/docs/studies/The_Heart_of_Budapest.doc)

#### Dundee

Strategie místní dopravy [http://www.dundee.gov.uk/dundee-city/uploaded\\_publications/publication\\_1418.pdf](http://www.dundee.gov.uk/dundee-city/uploaded_publications/publication_1418.pdf) (str. 48-53, 71;  
SUMP příručka str. 78)



### Prvek (c): Opatření pro cílové skupiny

1,5 h

Práce na opatřeních zahrnujících požadované skupiny

#### Vstup: Předvedení přístupu nástroje MaxExplorer

Školitel představí nástroj MaxExplorer. Zapojí účastníky do použití tohoto nástroje pro konkrétní situaci.

Skupinový feedback: Je MaxExplorer plodným přístupem pro podporu opatření navazujících na cílové skupiny a proces rozhodování?

Výcvikové materiály: <http://www.epomm.eu/index.php?id=2745>

#### Domácí úkol: Spojování cílů, činností a opatření

Vezměte si typické cíle udržitelné mobility na strategické a funkční úrovni z nejlepšího praktického příkladu. Pokuste se aplikovat tyto cíle na vaše místní prostředí návrhem vhodných druhů činnosti, kde by se měly vyvinout opatření s pomocí SUMP. Podrobně popište balíček opatření a upozorněte na to, proč se tato kombinace jeví jako vhodná a účinná.

#### Den pokročilé úrovně

**Profil školitele:** zkušenost s podporou měst při tvorbě konceptů a opatření transportu a mobility

**Účastníci:** technický zástupce; technický zástupce, nebo městský architekt zabývající se procesem správy a implementace

**Příprava:** plakáty

### Prvek (a): Skupinová analýza nejlepších praktik

3,0 h

Prohloubení pohledu na koncepty opatření

#### Analýza a přenosnost konceptů

Rozdělení do 3 skupin, analýza a uvážení materiálů z nejlepších praktických příkladů:

#### Udržitelné územní plánování a plánování mobility ve Freiburgu (Německo)

> Město chodců, cyklů a veřejné dopravy; život bez aut

#### Veřejná doprava v Hasseltu (Belgie) a Tallinnu (Estonsko)

> Diskuze o volně přístupné veřejné dopravě

#### Udržitelná mobilita v Gentu

> Průkopník v udržitelné mobilitě

Souhrn skupinových analýz a odhad přenositelnosti



## Výukové materiály

### Freiburg

Zelené město <http://www.ecotippingpoints.org/our-stories/indepth/germany-freiburg-sustainability-transportation-energy-green-economy.html>; [http://www.fwtm.freiburg.de/servlet/PB/menu/1174545\\_I2/index.html](http://www.fwtm.freiburg.de/servlet/PB/menu/1174545_I2/index.html); ICLEI studie případů [http://www.ecomobility.org/fileadmin/template/project\\_templates/ecomobility/files/Publications/Case\\_stories\\_EcoMobility\\_Freiburg\\_PDF\\_print.pdf](http://www.ecomobility.org/fileadmin/template/project_templates/ecomobility/files/Publications/Case_stories_EcoMobility_Freiburg_PDF_print.pdf); koncept mobility Freiburg-Vauban <http://www.werkstatt-stadt.de/en/projects/54/>

### Hasselt

ELTIS novinky [http://www.eltis.org/index.php?ID1=5&id=60&news\\_id=4183](http://www.eltis.org/index.php?ID1=5&id=60&news_id=4183); <http://en.wikipedia.org/wiki/Hasselt>; <http://www.istiee.org/te/papers/N32/02%20van%20goeverden%205-25.pdf>

### Tallinn

ELTIS studie případu [http://www.eltis.org/index.php?id=13&lang1=en&study\\_id=3911](http://www.eltis.org/index.php?id=13&lang1=en&study_id=3911); [http://eltis.org/PDF/generate\\_pdf.php?study\\_id=3911&lan=en](http://eltis.org/PDF/generate_pdf.php?study_id=3911&lan=en); [http://en.wikipedia.org/wiki/Free\\_public\\_transport](http://en.wikipedia.org/wiki/Free_public_transport)

### Gent

SUMP studie případu [http://mobilityplans.eu/index.php?id=25&study\\_id=3320](http://mobilityplans.eu/index.php?id=25&study_id=3320); [http://eltis.org/PDF/generate\\_pdf.php?study\\_id=3320&lan=en](http://eltis.org/PDF/generate_pdf.php?study_id=3320&lan=en); <http://www.thefifthconference.com/topic/move/ghent-city-pioneering-sustainable-mobility%E2%80%A6>; <http://www.klimabuendnis.org/fileadmin/inhalte/dokumente/mv2007-vortrag-baets-en.pdf>

## Prvek (b): Strategický workshop

3,0 h

Vývoj strategického a funkčního rámce pro místní plány SUMP

### Uspořádání sezení „World Café“

Rozdělení na 4 skupiny, 4 města jsou hostitelé a chtějí vyvinout strategický a funkční koncept balíčků opatření pro jejich místní plány SUMP. Ostatní, střídající se účastníci se je pokouší podpořit pokládáním otázek a spoluprací:

> Specifické problémy nebo slabiny; strategické přístupy, cíle, zainteresované osoby, vhodná činnost a opatření

Na závěr hostitelé prezentují a vyhodnotí výsledek.

## Modul 4: Koordinace na politické, právní, finanční a procedurální úrovni Procesní rámec; zdroje SUMP procesu

výukový balíček 6/7

### Hlavní myšlenka modulu

Modul 4 poskytuje rozsáhlý, na proces orientovaný pohled na činnost a opatření pokryté v modulu 3. Nyní se o těchto činnostech a přístupech vyvíjených v rámci SUMP uvažuje v politických, právních, finančních, procedurálních a personálních aspektech. Tento prohlubovací modul ospravedlňuje svoji důležitost faktem, že účastníci budou postaveni před koordinaci a správy SUMP procesu.

### Všeobecné výukové cíle

Účastníci výuky:

- jsou schopni rozpoznat požadavky a přístupy, aby mohli zapojit klíčové činitele, subjekty zainteresované v mobilitě a občany;
- mají znalosti nástrojů a postupů požadovaných pro strukturalizaci, koordinaci a správě interního (v rámci místní správy) a externího (s partnery a veřejností) SUMP procesu;
- jsou schopni vypořádat se s požadavky, dopady a omezeními politických, správních a právních úrovní a rámce SUMP procesu;
- disponují znalostmi zodpovědností, tvorby rozpočtu a financování, plánování a implementace a městské mobility.

### Hlavní obsah a témata

- Jaké základy a vlastnosti národního, politického a právního rámce by měly být důležité pro SUMP proces?
- Kdo jsou důležití činitelé, cílové skupiny a možní partneři v SUMP procesu? Jak je nejlépe zapojit do vývoje SUMP s ohledem na jejich specifické zájmy a motivace?
- Jak zapojit osoby, rozhodující na místní, regionální a národní politické úrovni, aby bylo dosaženo politické podpory a přijetí? Jak zakotvit SUMP proces v místní správě?
- Jak spojit a zaměřit činitele na vývoj SUMP a zapojit je do jeho implementace?
- Jaké jsou účinné nástroje pro správu a komunikaci v rámci SUMP procesu, včetně kroků vedoucích k rozhodování, propagaci, publikaci a styku s veřejností?
- Jaké jsou zdroje, na kterých může být postaven SUMP proces, včetně možností zaměstnanců a finančního rozpočtu? Jaký druh veřejného a soukromého financování je dostupný?

**Profil školitele:** zkušenosti s podporou měst a s podporou návrhu procesů, organizačních a komunikačních strategií

**Účastníci:** technický zástupce; zástupce pro politiku nebo plánování zapojený v procesu správy a interní/externí koordinace

**Příprava:** příklady procesních návrhů spojených se zapojením zainteresovaných osob a veřejnosti ze zúčastněných měst

### Prvek (a): Příjem nezbytných procesních prvků

4,0 h

Popište software pro plánovací proces

#### (1) Vstup: Praktický případ zapojení zainteresovaných osob

Školitel představí praktický případ:

##### **Spolupráce zainteresované osoby pro financování správce mobility v Aachenu (Německo)**

> Spolupráce mezi místními činiteli a komorou průmyslu a obchodu

Výukové materiály: SUMP příklady [http://www.mobilityplans.eu/index.php?id=25&study\\_id=3056](http://www.mobilityplans.eu/index.php?id=25&study_id=3056);  
[http://eltis.org/PDF/generate\\_pdf.php?study\\_id=3056&lan=en](http://eltis.org/PDF/generate_pdf.php?study_id=3056&lan=en)

#### (2) Výměna místních zkušeností

Účastníci připravili a vykonali návrh procesu, stručnou prezentaci každého města:

- > Jaký je smysl a spojitost k vytyčeným cílům?
- > Jaký je koncept interního/externího zapojení a účasti?
- > Jak to fungovalo? Jaké nedostatky nebo selhání mohou být identifikovány?

#### (3) Soupis procesních kroků

Rozdělení na 4 skupiny podle strategického workshopu (modul 3), vymyslete soupis nastíněných místních strategií:

- > Jaké úkoly musí být uváženy pro koordinaci na politické, administrativní, právní, finanční a participační úrovni?
- > Najděte zodpovědnosti a klíčové činitele a vypracujte kroky monitoringu a vyhodnocení plánovacího procesu (uvažte ukazatele z modulu 2 a SUMP příručky str. 90)

#### (4) Koncept zainteresovaných osob

Rozdělení na 4 skupiny podle strategického workshopu (modul 3), vymyslete soupis pro místní nastíněné strategie:

- > Detailně vypracujte přístup zainteresovaných osob a zahrnutí veřejnosti nastíněním komunikačního a koordinačního návrhu (upozorněte na události, setkání, dokumentaci participačních a aktivačních procesů).

## Prvek (b): Rozpočtové plánování

2,0 h

Objasněte zdroje plánovacího procesu

### Skupinový brainstorming: Požadavky rozpočtového plánu

Účastníci uvažují nad existující praxí rozpočtového plánování a sesbírají požadavky na transparentní a vhodný rozpočtový plán (uvažte SUMP příručku, str. 86,87)

> Shromážděte další nápady na financování (příprava na další výukový den)

### Domácí úkol: Místní činnost a rozpočtový plán

Přehodnoťte vypracované cíle a opatření, které by mohly být vhodné pro vaše město. Načrtněte plán činnosti a rozpočtu podle implementace opatření, zodpovědností a dostupných zdrojů.

### Den pokročilé úrovně

**Profil školitele:** zkušenosti s financováním na všech administrativních úrovních a financováním v soukromě-veřejném partnerství

**Účastníci:** technický zástupce; zástupce zapojený do finančních záležitostí

**Příprava:** nápady z prvního dne modulu

## Prvek (a): Financování

6,0 h

Zvažte vhodné zdroje pro financování

### (1) Vstup: Veřejné prostředky na úrovni EU a národní úrovni v oblasti udržitelné mobility

Školitel představí:

> Programy financování pro veřejnost a soukromníky; požadavky na přihlášku; existující databáze zdrojů financování

Výukové materiály: <http://www.welcomeurope.com/european-subsidies.html>; [http://ec.europa.eu/contracts\\_grants/index\\_en.htm](http://ec.europa.eu/contracts_grants/index_en.htm)

### (2) Skupinový brainstorming

Účastníci shromáždí vhodné přístupy pro získání dotací od:

- > Vysvětlených programů financování na Evropské a národní úrovni
- > Financování jiných programů (změna klimatu, společenské začlenění)
- > Možnosti pro získání zdrojů díky zahrnutí společností

## Modul 5: Implementace Činnost správy; následky monitoringu

výukový den 8/9

### Hlavní myšlenka modulu

Modul 5 se soustředí na poslední fázi SUMP procesu, založenou na vzniku opatření a činností (viz. Modul 3), zahrnutých v místní síti činitelů a národním rámci (viz. Modul 4). Implementaci lze proto vnímat jako uvědomění si vytvořených činností ve smyslu budování SUMP, jeho vzniku a uvedení v činnost, což zahrnuje podchytení těchto následků.

### Všeobecné výukové cíle

Účastníci výuky:

- jsou schopni rozpoznat nejvhodnější rozhraní mezi plánováním a implementací a mají znalosti nástrojů pro správu činností SUMP;
- disponují znalostmi způsobů monitoringu a vyhodnocení probíhající implementace opatření, činností a projektů;
- jsou schopni rozpoznat potřebu pro úpravu koncepce SUMP za účelem vyřešení případných překážek, jakmile se vyskytnou.

### Hlavní obsah a témata

- Jaké činnosti správy a hodnocení musí být součástí implementačního procesu SUMP? Jaké jsou nejvhodnější nástroje a způsoby správy, komunikace a koordinace implementace činitelů – a také vyhodnocení?
- Jaké organizační struktury uvnitř místní samosprávy jsou nejlepší k podpoře a doprovodu implementace?
- Jaké jsou typické problémy a překážky implementačních činností? Jak se s nimi nejlépe vypořádat?
- Představení možností nástrojů poskytujících ukazatele pro vyhodnocení účinků implementace udržitelné městské mobility?

**Profil školitele:** zkušenosti s implementací činností, opatření a procesních návrhů

**Účastníci:** technický zástupce; zástupce pro politiku nebo plánování zapojený do procesu správy a implementace

**Příprava:** Místní požadavky na plánovací dokumentaci a politickou adaptaci

### Prvek (a): Správa projektu

Vytvořte prostředí pro správu projektu

3,0 h

#### (1) Úkoly správy projektu

Dvojice ze dvou měst (4 účastníci), promyslete si vaše nástroje pro správu projektu (časový harmonogram, kontrola implementace a rozpočtu, administrativní organizace) a vaše místní požadavky na plánovací dokumentaci a politickou adaptaci, stručná prezentace zkušeností.



## (2) Cvičení: Požadavky na plán správy projektu

Každé město tlumočí plán činností na požadavky správy struktury a zdrojů projektu.

> Vyberte si určitou činnost, kterou jste vymysleli v modulech 3 a 4. Zkuste si představit, jaké problémy a překážky by mohly nastat během implementace. Popište strategii pro vypořádání se s těmito problémy.

Prezentace správy projektu a přístup k odstranění chyb a úvaha celé skupiny. Feedback, komentář školitele.

### Prvek (b): Monitoring implementace

1,0 h

Přezkoumejte postup směrem k dosažení cílů

#### (1) Vstup: Monitoring prostřednictvím zainteresovaných osob

Školitel představí praktický příklad:

##### Monitorovací opatření implementované pravidelnými situačními meetingy v Aachenu (Německo)

> Probíhající monitorovací proces ohledně stavu implementace opatření

Výukové materiály: SUMP příklady [http://www.mobilityplans.eu/index.php?id=25&study\\_id=3111](http://www.mobilityplans.eu/index.php?id=25&study_id=3111);  
[http://eltis.org/PDF/generate\\_pdf.php?study\\_id=3111&lan=en](http://eltis.org/PDF/generate_pdf.php?study_id=3111&lan=en)

#### (2) Skupinový brainstorming

Účastníci přemýšlejí nad monitorovacími a hodnotícími přístupy z modulu 2. Kde se nachází spojitost s implementací monitoringu a hodnocením následků?

### Prvek (c): Návrh zaváděcí činnosti

2,0 h

Revize výuky vztahující se k zaváděcí činnosti

#### Náčrt zaváděcí činnosti

Každé město přemýšlí nad uskutečněnou výukou a stručně popíše hlavní problémy zaváděcí činnosti.

#### Domácí úkol: Přezkoumejte vhodnost místní zaváděcí činnosti

Prodiskutujte návrh zaváděcí činnosti se svým místním týmem. Uvědomte si požadavky činnosti vyvíjené v rámci SUMP směrem k politice vašeho města. Popište očividné odchylky a vysvětlete, jaký je pro to důvod. Počítá s nimi návrh vaší zaváděcí činnosti? Co je potřeba změnit?

## Den pokročilé úrovně

**Profil školitele:** zkušenosti s implementací činností, opatření a procesních návrhů

**Účastníci:** technický zástupce; zástupce pro technickou, nebo plánovací činnost zabývající se procesem řízení a implementace

**Příprava:** navrhnutá zaváděcí činnost

### Prvek (a): Implementace obchodního případu

6,0 h

Práce na implementaci zaváděcí činnosti

#### (1) Přehled koloběhu SUMP v porovnání s nastíněnou zaváděcí činností

Skupiny účastníků (2 účastníci), vyměňte si návrh zaváděcí činnosti a přezkoumejte ho za použití kroků koloběhu SUMP

- > Chybí nějaké kroky?
- > Je proces SUMP srozumitelný v rámci analýzy současného stavu (slabosti, nedostatky), budování strategických a funkčních cílů, činností a balíčků opatření, nastavení procedur (zahrnutí hlavních osob pověřených rozhodováním, zainteresovaných osob a účast veřejnosti)?

#### (2) Nastavte implementační rámec

Každé město se vrátí k požadavkům na projekt správy struktur a zdrojů (první den modulu).

- > Návrh implementace založené na činnostech a opatřeních s detaily ohledně časového harmonogramu, zodpovědností, rozpočtového plánu, organizačního plánu, milníků a plánovací dokumentace, politické adaptace, implementace monitoringu.
- > Zahrňte koncept zainteresovaných osob (modul 4) s komunikačními a rozšiřovacími činnostmi.
- > Najděte spojný body k veřejnému a soukromému financování.

#### (3) Prezentace obchodních plánů SUMP

Každé město představí svůj koncept zaváděcí činnosti a implementační rámec. Skupina poukáže na možné obtíže. Školitel poskytne komentář jako feedback. Hlavní otázkou je:

- > Je zaváděcí činnost a způsob její implementace účinná k dosažení změny vědomí a chování s ohledem na vytyčené cíle?

## Modul 6: Vyhnutí se nástrahám a zahájení zaváděcí činnosti Místní rizika a výchozí body; příprava zaváděcí činnosti

výukový den 10

### Hlavní myšlenka modulu

Poslední modul se vrací s holistickým pohledem na SUMP proces prostřednictvím diskuze ohledně potenciálních nástrah, rizik procesu a jak se jim vyhnout. Navíc se v tomto modulu odráží práce účastníků, zahrnující jejich lokalitu a celou škálu vypracovaných materiálů jako výchozí bod zaváděcí činnosti.

### Všeobecné výukové cíle

Účastníci výuky:

- jsou schopni rozpoznat a reagovat na nástrahy a rizika místních plánů SUMP;
- přemýšlejí o SUMP procesu jako o celku a využijí vypracované materiály jako výchozí bod pro jejich SUMP proces, stejně tak jako jejich vzájemné výukové kurzy;
- jsou schopni vyhodnotit pokrok udržitelné městské mobility v jejich lokalitách;
- umí navrhnout strukturu jejich místního SUMP procesu jako přípravu na vzájemné výukové kurzy a SUMP vedení.

### Hlavní obsah a témata

- Jaké jsou typické nástrahy a rizika? Jak se s nimi vypořádat (včetně praktických příkladů ukazujících jak zvládat příslušné zainteresované osoby)? Vypořádávání se s nástrahami a riziky zahrnuje rovněž diskusi ve vhodném rozsahu plánovacího přístupu, účinnosti konání podle plánů nebo projektů a problém přílišné složitosti uvnitř integrovaných plánovacích procesů.
- Jak mohou místní zastupitelé nejlépe rozpoznat a popsat vhodné výchozí body pro SUMP ve vztahu ke: stavu udržitelné městské mobility, stavu plánování a implementace udržitelné městské mobility; hlavních místních problémů, struktuře aktérů a zdrojů (viz. modul 1)?
- Jaké jsou podle potřeb SUMP procesu způsoby k rozpoznání a vytvoření organizačních struktur místních zastupitelů?
- Co znamená porozumění zaváděcí činnosti (pro místní zastupitele, nebo účastníky)? Jak vypadá SUMP jako nekončící se proces vylepšování udržitelnosti, veden kupředu místními zastupiteli?

**Profil školitele:** zkušenosti ve správě plánovacích a implementačních procesů

**Účastníci:** technický zástupce; politický zástupce

**Příprava:** sebrané materiály z předchozího výcviku, obchodní případ z modulu 5

### Prvek (a): Přehled dosavadní výuky

2,0 h

Uvažujte nad vypracovanými materiály

#### (1) Porovnání konceptu zaváděcí činnosti a implementace s materiály z výukového kurzu

Každé město uvažuje nad hlavními prvky výuky (utopistický workshop, scénáře, studie hodnocení případu, koncept zainteresovaných osob, rámec zaváděcí činnosti a implementace).

- > Kde vidíte vhodné příležitosti pro použití místního SUMP procesu a v jakých oblastech si myslíte, že potřebujete další výuku?
- > Máte pocit, že byste mohli být SUMP průkopníky?

#### (2) Skupinová diskuze

Obecná diskuze na téma:

- > Byly nějaké změny na naší cestě k SUMP přístupu, nebo v našem přístupu k udržitelné městské mobilitě?

### Prvek (b): Změna zaváděcí činnosti

3,0 h

Výchozí bod zaváděcí činnosti

#### Poslední vylepšení zaváděcí činnosti

- > Jsou nějaké nejasnosti, které by mohly vést k potížím při implementaci?
  - > Jsou analytické kroky (odhady, monitoring, vyhodnocení) dostatečně zpracovány (jsou potřeba další data)?
  - > Jak zahájit místní SUMP proces?
  - > Zhodnocení rizik: Kde vidíte největší rizika SUMP procesu založeného na vaši práci?
- Zjistěte, zdali jsou nutné případné další změny?

### Prvek (c): Příprava vzájemných výukových workshopů

1,0 h

Rozpoznejte hlavní problémy

- > Jaké jsou obvyklé hlavní problémy při mezinárodní výměně zkušeností?
- > Jak jsou zorganizovány 4 skupiny účastníků se workshopu?

## Část 4

### Použití nástrojů na SUMP

#### MaxSumo: plánování, monitorování a vyhodnocování procesů mobility

Zaměření: vyhodnocení řídicích opatření mobility; vyhodnocení následků (přijetí; změna chování) zejména prostřednictvím průzkumů

Výukové materiály: <http://epomm.eu/index.php?id=2602>;  
[http://epomm.eu/docs/1057/MaxSumo\\_english.pdf](http://epomm.eu/docs/1057/MaxSumo_english.pdf) (MaxSumo příručka)

#### MaxEva: EPOMM vyhodnocovací nástroj

Vyhodnocovací nástroj příbuzný s MaxSumo; zejména projektová databáze; vyžaduje registraci

Výukové materiály: <http://epomm.eu/maxeva/index.php?id=1>;  
[http://epomm.eu/maxeva/helptext/maxeva\\_manual\\_2013.doc](http://epomm.eu/maxeva/helptext/maxeva_manual_2013.doc) (MaxEva manuál)

#### DESTILLATE Soubor ukazatelů udržitelné dopravy

##### DESTILLATE

<http://www.distillate.ac.uk/outputs/Deliverable%20C1%20Indicators%20specification%20v9.pdf>  
(SUMP příručka str. 53)

#### UNECE UNDA Projekt emisí CO2 a ForFITS

ForFITS byl vyvinut jako softwarový nástroj umožňující vyhodnocení dopravní aktivity, spotřeby energie a produkce emisí CO2 v rozsahu možného politického kontextu. Je vhodný pro analýzu dopravních systémů v regionálním, národním a/nebo místním rozsahu s hlavním zaměřením na národní systémy.

Výukové materiály: [http://www.unece.org/trans/theme\\_forfits.html](http://www.unece.org/trans/theme_forfits.html);  
ForFITS uživatelský manuál [http://www.unece.org/trans/forfits\\_user\\_manual.html](http://www.unece.org/trans/forfits_user_manual.html);  
požadavky na data [http://www.unece.org/fileadmin/DAM/trans/doc/themes/A\\_-\\_Coverage\\_methodology\\_and\\_data\\_requirements.pdf](http://www.unece.org/fileadmin/DAM/trans/doc/themes/A_-_Coverage_methodology_and_data_requirements.pdf)

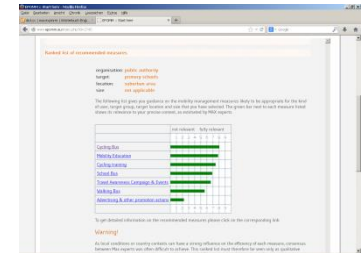
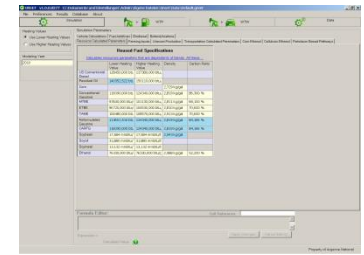
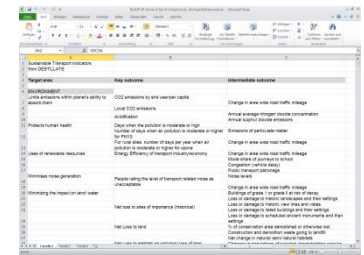
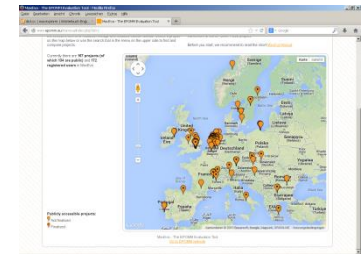
#### REET Skleníkové plyny, Regulované emise a použití energie v modelu dopravy

Sponzorována energetickým úřadem efektivního využití energie a obnovitelné energie USA (EERE), společnost Argonne vyvinula kompletní model zvaný GREET (Skleníkové plyny, Regulované emise a použití energie v dopravě). Ten umožňuje výzkumníkům a analytikům vyhodnotit různé kombinace vozidel a paliv na základě cyklu paliva/vozidla..

Výukové materiály: <http://greet.es.anl.gov/>; Uživatelská příručka <http://greet.es.anl.gov/files/greet-beta-user-guide>

#### MaxExplorer: specifická opatření správy mobility

Výukové materiály: <http://www.epomm.eu/index.php?id=2745>



## Část 5

# Způsoby participačního a integrovaného výcviku

### Blesková prezentace (podle PechaKucha a „rychlo-geekingu“)

Sezení PechaKucha je formát, který udržuje prezentace stručné a ve vysokém tempu, umožňuje akce s více mluvčími. „Rychlo-geeking“ je způsob k rychlému shlédnutí prezentací a demonstrací během krátké chvíle. Díky limitu 5 minut jsou prezentace krátké a zajímavé.

Zdroje: <http://en.wikipedia.org/wiki/PechaKucha>; [http://en.wikipedia.org/wiki/Speed\\_geeking](http://en.wikipedia.org/wiki/Speed_geeking)

### Utopistický workshop nebo „Future Workshop“

Future Workshop je futuristická technika. Umožňuje skupině lidí vyvinout nové nápady nebo řešení společenských problémů. Future Workshop je obzvláště vhodný pro účastníky, kteří mají málo zkušeností s procesy kreativního rozhodování. Přípravná fáze: je představen způsob, pravidla a časový postup workshopu (s ohledem na účastníky). Kritická fáze: Důkladné a kritické zkoumání problému. Nejprve se provede vizualizační brainstorming a vznikne rámec všeobecné a kritické otázky zahrnující daný problém. Fantazijní fáze: Všichni účastníci se pokouší vypracovat utopii, nakreslit zveličený obraz budoucích možností. Implementační fáze: vymyšlené nápady jsou přezkoumány a vyhodnoceny s ohledem na jejich praktičnost.

Zdroje: [http://en.wikipedia.org/wiki/Future\\_workshop](http://en.wikipedia.org/wiki/Future_workshop); <http://www.zwnetz.de/EPages/methode.html>; [http://www.die-bonn.de/esprid/dokumente/doc-2004/apel04\\_02.pdf](http://www.die-bonn.de/esprid/dokumente/doc-2004/apel04_02.pdf)

### Skupinový brainstorming

Brainstorming kombinuje uvolněný, informovaný přístup k řešení problému s laterálním myšlením. Vybízí lidi, aby přišli se svými vlastními nápady, které se zpočátku mohou zdát poněkud bláznivé. Některé z těchto myšlenek mohou být upraveny na originální, kreativní řešení problému, zatímco z jiných může vzejít ještě více nápadů. Toto pomáhá lidem v postupu kupředu díky vychýlení z jejich obvyklého myšlení. Během brainstormingu by se proto lidé měli vyvarovat kritiky, nebo pochval nápadů. Pokoušíte se otevřít nové možnosti a prolomit nesprávné předpoklady o hranicích problému.

Zdroje: <http://www.mindtools.com/brainstm.html>; <http://en.wikipedia.org/wiki/Brainstorming>

### Scénář/simulační workshop; obchodní případ

Vytvoření scénáře a simulací probíhá jako proces o mnoha fázích. Jedna z těchto fází zahrnuje studium trendů. Trend přetrvává v dlouhé době a rozsahu; ovlivňuje mnoho společenských skupin, roste pomalu a jeví se být na hlubokých základech. Naproti tomu přechodný trend působí krátkodobě, vykazuje módní znaky, ovlivňuje určité společenské skupiny a šíří se rychle, ale povrchně.

Zdroje: [http://en.wikipedia.org/wiki/Futures\\_studies](http://en.wikipedia.org/wiki/Futures_studies); [http://en.wikipedia.org/wiki/Business\\_game](http://en.wikipedia.org/wiki/Business_game)

### World Café

Založen na sedmi integrovaných principech návrhu, metodologie World Café je jednoduchý, účinný a flexibilní formát pro vedení většího skupinového dialogu.

Zdroje: <http://www.theworldcafe.com/method.html>



# Příloha A

## Národní adaptace výukových cílů a implementace výuky

### Vlastnosti výukového kurzu

Implementace národních výukových kurzů je naplánována na první polovinu roku 2014. Proto je doporučeno následující podrobné rozložení rozvrhu výukového kurzu, které zahrnuje 10 dní výuky, rozdělených do 8 jednodenních a jednoho 2 denního sezení, které zahrnuje témata opatření na institucionální úrovni (politické, právní, finanční a procedurální aspekty); minimální počet domácích úkolů, prostřednictvím kterých by měli účastníci uvažovat nad výukou a přenést odpovídající přístup do jejich místních podmínek.

